



**Llotja Agropecuària Mercolleida, S.A.**

**COMPTES ANUALS  
MEMÒRIA  
INFORME DE GESTIÓ**

**EXERCICI 2021**





## **Comptes anuals 2021**

**Balanç de Situació**

**Compte de Pèrdues i Guanys**

**Estat de canvis en el Patrimoni Net**

**Memòria**

**Informe de Gestió**

**BALANÇ DE SITUACIÓ CORRESPONENT A  
L'EXERCICI ACABAT EL 31/12/2021**

COMPTES	ACTIU	Notes	2021	2020
	<b>A) ACTIU NO CORRENT</b>		<b>5.165.138,70</b>	<b>5.299.955,93</b>
20,(280),(290)	I.- Immobilitzat intangible		11.594,95	19.527,86
21,(281),(291),23	II.- Immobilitzat material		2.727.102,23	2.853.647,13
22,(282),(292)	III.- Inversions immobiliàries			
2403,2404,2413,2414,2423, 2424,(2493),(2494),(293), (2943),(2944),(2953),(2954)	IV.- Inversions en empreses del grup i associades a L/T.		2.400.000,00	2.400.000,00
2405,2415,2425,(2495)	V.- Inversions financeres a llarg termini		26.441,52	26.441,52
474	VI.- Actius per Impost diferit			339,42
	<b>B) ACTIU CORRENT</b>		<b>352.417,44</b>	<b>349.255,62</b>
580,581,582,583,584,(599)	I.- Actius no corrents mantinguts per a la venda			
30,31,32,33,34,35,36,(39), 407	II.- Existències		1.800,00	2.370,72
	III.- Deutors comercials i altres comptes a cobrar:		65.432,79	87.311,63
430,431,432,433,434,435, 436,(437),(490),(493)	1.- Clients per vendes i prestació de serveis		65.363,47	87.242,31
5580	2.- Accionistes (socis) per desembors. Exigits			
44,460,470,471,472, 5531,5533,544	3.- Altres deutors		69,32	69,32
5303,5304,5313,5314,5323, 5324,5333,5334,5343,5344, 5353,5354,(5393),(5394), 5523,5524,(593),(5943), (5944),(5953),(5954)	IV.- Inversions en empreses del grup i associats a C/T.			
5305,5315,5325,5345,5355, (5395),540,541,542,543,545, 546,547,548,(549),551,5525, 5590,5593,565, 566,(5945),(5955),(597),(598)	V.- Inversions financeres a curt termini		3.177,44	3.191,81
480,567	VI.- Periodificacions a curt termini		4.792,10	4.173,92
57	VII.- Efectiu i altres actius líquids equivalents		277.215,11	252.207,54
	<b>TOTAL ACTIU (A + B)</b>		<b>5.517.556,14</b>	<b>5.649.211,55</b>

COMPTES	PATRIMONI NET I PASSIU	Notes	2021	2020
	<b>A) PATRIMONI NET</b>		<b>3.516.181,98</b>	<b>3.469.802,36</b>
	<b>A-1) Fons propis</b>		<b>3.523.633,03</b>	<b>3.477.253,41</b>
100,101,102	I.- Capital		818.381,70	818.381,70
110	II.- Prima d'emissió			
112,113,114,115,119	III.- Reserves		2.510.627,98	2.511.407,98
(108),(109)	IV.- (Accions i participacions en patrimoni pròpies)		-8.810,90	-8.810,90
120,(121)	V.- Resultats exercicis anteriors		-189.450,15	-276.973,21
118	VI.- Altres aportacions de socis			
129	VII.- Resultat de l'Exercici		47.584,62	87.523,06
(557)	VIII. (Dividend a compte)			
111	IX.- Altres instruments de patrimoni net		345.724,78	345.724,78
133,1340,137	A-2) Ajustos per canvis de valor		-7.451,05	-7.451,05
130,131,132	A-3) Subvencions, donacions i legats rebuts			
	<b>B) PASSIU NO CORRENT</b>		<b>1.707.643,47</b>	<b>1.869.166,70</b>
14	I.- Provisions a llarg termini		0,00	0,00
	II.- Deutes a llarg termini		1.707.643,47	1.868.827,28
1605,170	1. Deutes amb entitats de crèdit		1.687.293,34	1.848.556,57
1625,174	2. Creditors per arrendament financer			
1615,1635,171,172,173,175,176,177,178,179,180,185,189	3. Altres deutes a llarg termini.		20.010,71	20.270,71
1603,1604,1613,1614,1623,1624,1633,1634	III.- Deutes amb empreses grup i assoc. a llarg termini			
479	IV.- Passius per impost diferit			339,42
181	V.- Periodificacions a llarg termini			
	<b>C) PASSIU CORRENT</b>		<b>294.070,11</b>	<b>310.242,02</b>
585,586,587,588,589	I.- Passius vinculats amb actius no corrents mantinguts per a la venda			
499,529	II.- Provisions a curt termini			
	III.- Deutes a curt termini		161.449,53	158.467,20
5105,520,527	1. Deutes amb entitats de crèdit		161.449,53	158.467,67
5125,524	2. Creditors per arrendament financer			
(1034),(1044),(190),(192),194,500,501,505,506,509,5115,5135,5145,521,522,523,525,526,528,551,5525,5530,5532,555,5565,5566,5595,5598,560,561,569	3. Altres deutes a curt termini			
5103,5104,5113,5114,5123,5124,5133,5134,5143,5144,5523,5524,5563,5564	IV.- Deutes amb empreses grup i assoc. a curt termini			
	V.- Creditors comercials i altres comptes a pagar		132.623,00	151.774,82
400,401,403,404,405,(406)	1. Proveïdors		728,18	13.428,76
41,438,465,466,475,476,477	2. Altres creditors		131.894,82	138.646,06
485,568	VI.- Periodificacions a curt termini			
	<b>TOTAL PASSIU (A+B+C)</b>		<b>5.517.556,14</b>	<b>5.649.211,55</b>

**COMpte DE PÈRDUES I GUANYS ABREUJAT CORRESPONENT A  
L'EXERCICI ACABAT EL 31/12/2021**

COMPTES	Notes	(DEURE) HAVER 31/12/2021	(DEURE) HAVER 31/12/2020
700, 701, 702, 703, 704, 705, (706),(708),(709)	1.- Import net de la xifra de negocis	540.638,22	501.787,41
(6930), 71*, 7930	2.- Variació existències productes acabats i en curs	-570,72	162,70
73	3.- Treballs realitzats per l'empresa per al seu actiu		
(600), (601), (602), 606, (607), 608, 609, 61*, (6931), (6932), (6933), 7931, 7932, 7933	4.- Aprovisionaments	-4.235,47	-2.207,79
740, 747, 75	5.- Altres ingressos d'explotació	395.840,37	411.214,46
(64), 7950, 7957	6.- Despeses de personal	-382.711,66	-344.281,39
(62), (631), (634), 636, 639, (65),(694),(695),794,7954	7.- Altres despeses de l'explotació	-297.529,94	-260.659,86
(68)	8.- Amortització de l'immobilitzat	-154.412,64	-153.150,78
746	9.- Imputació subvencions de l'immobilitzat no financer i altres		
7951, 7952, 7955, 7956	10.- Excés de provisions		
(670), (671), (672), (690), (691), (692),770,771,772,790,791,792	11.-Deteriorament i resultat per pèrdua immobilitzat		
	<b>A) RESULTAT DE L'EXPLOTACIÓ (1+2+3+4+5+6+7+8+9+10+11)</b>	<b>97.018,16</b>	<b>152.864,75</b>
760, 761, 762, 767, 769	12.- Ingressos financers	30,25	2,64
(660), (661), (662), (664), (665), (669)	13.- Despeses financeres	-33.933,11	-35.905,84
(663), 763	14.- Variació valor raonable instrument financer		
(668), 768	15.- Diferències de canvi		
(666), (667), (673), (675), (696), (697),(698),(699), 766, 773, 775, 796, 797, 798, 799	16.- Deteriorament i resultat per pèrdues instruments financers		
	<b>B) RESULTAT FINANCER (12+13+14+15+16)</b>	<b>-33.902,86</b>	<b>-35.903,20</b>
	<b>C) RESULTAT ABANS D'IMPOSTOS (A+B)</b>	<b>63.115,30</b>	<b>116.961,55</b>
(6300)*, 6301*, (633), 638	17.- Impostos sobre beneficis	-15.955,68	-29.438,49
	<b>D) RESULTAT DE L'EXERCICI (C+17)</b>	<b>47.159,62</b>	<b>87.523,06</b>

**A) ESTAT ABREUJAT D'INGRESSOS I DESPESES RECONEGUTS CORRESPONENTS A  
L'EXERCICI ACABAT EL 31 DE DESEMBRE DE 2021**

COMPTES		Notes	EXERCICI ACABAT 2021	EXERCICI ACABAT 2020
	<b>A) RESULTAT DEL COMPTE DE PÈRDUES I GUANYS</b>		<b>47.159,62</b>	<b>87.523,06</b>
	<b>Ingressos i despeses imputats directament al Patrimoni</b>			
(800),(89),900,991,992	I.- Per valoració d'instruments financers			
(810),910	II.- Per cobertures de fluxos d'efectiu			
94	III.- Subvencions, donacions i legats rebuts			
(85), 95	IV.- Per guanys i pèrdues actuàrials i altres ajustos			
(8300)*,8301,(833),834,835,838	V.- Efecte impositiu			
	<b>B) TOTAL INGRESSOS I DESPESES IMPUTATS DIRECTAMENT AL PATRIMONI NET (I+II+III+IV+V)</b>			
	<b>Transferències al compte de Pèrdues i Guanys</b>			
(802),902,993,994	VI.- Per valoració d'instruments financers			
(812), 912	VII.- Per cobertures de fluxos d'efectiu			
(84)	VIII.- Subvencions, donacions i legats rebuts			
8301*,(836),(837)	IX.- Efecte impositiu			
	<b>C) TOTAL TRANSFERÈNCIES AL COMPTE DE PÈRDUES I GUANYS (VI+VII+VIII+IX)</b>			
	<b>TOTAL D'INGRESSOS I DESPESES RECONEGUTS (A+B+C)</b>		<b>47.159,62</b>	<b>87.523,06</b>

## B) ESTAT ABREUJAT TOTAL DE CANVIS EN EL PATRIMONI NET CORRESPONENT A L'EXERCICI ACABAT EL 31 DE DESEMBRE DE 2021

	Capital			Reserves	(Accions i participac. en patrim. Pròpies)	Resultats exercicis Anteriors	Altres aportacions Socis	Resultat de l'exercici	(Dividends a compte)	Altres instruments de patrimoni. Net	Ajustos per canvis de valor	Subvencions donacions i legats.	TOTAL
	Esripturat	No exigít	Prima Emissió										
<b>C. SALDO FINAL DE L'ANY 2019</b>	<b>818.381,70</b>	<b>0,00</b>	<b>0,00</b>	<b>2.512.122,98</b>	<b>(8.810,90)</b>	<b>(350.820,23)</b>	<b>0,00</b>	<b>90.521,78</b>	<b>0,00</b>	<b>345.724,78</b>	<b>(4.854,78)</b>	<b>0,00</b>	<b>3.402.265,33</b>
I. Ajustos por canvis de criteri 2015 i Anteriors													
II. Ajustos per errors 2015 i anteriors													
<b>D. SALDO AJUSTAT, INICI 2020</b>	<b>818.381,70</b>	<b>0,00</b>	<b>0,00</b>	<b>2.512.122,98</b>	<b>(8.810,90)</b>	<b>(350.820,23)</b>	<b>0,00</b>	<b>90.521,78</b>	<b>0,00</b>	<b>345.724,78</b>	<b>(4.854,78)</b>	<b>0,00</b>	<b>3.402.265,33</b>
I. Total ingressos i despeses reconeguts								87.523,06					87.523,06
II. Operacions amb socis o propietaris													
1. Augments de capital													
2. (-) Reduccions de capital													
3. Altres operacions amb socis o propietaris													
III. Altres variacions del patrimoni net				(715,00)		73.847,02		(90.521,78)			(2.596,27)		(19.986,03)
<b>C. SALDO FINAL DE L'ANY 2020</b>	<b>818.381,70</b>	<b>0,00</b>	<b>0,00</b>	<b>2.511.407,98</b>	<b>(8.810,90)</b>	<b>(276.973,21)</b>	<b>0,00</b>	<b>87.523,06</b>	<b>0,00</b>	<b>345.724,78</b>	<b>(7.451,05)</b>	<b>0,00</b>	<b>3.469.802,36</b>
I. Ajustos por canvis de criteri 2016													
II. Ajustes por errors 2016													
<b>D. SALDO AJUSTAT, INICI 2021</b>	<b>818.381,70</b>	<b>0,00</b>	<b>0,00</b>	<b>2.511.407,98</b>	<b>(8.810,90)</b>	<b>(276.973,21)</b>	<b>0,00</b>	<b>87.523,06</b>	<b>0,00</b>	<b>345.724,78</b>	<b>(7.451,05)</b>	<b>0,00</b>	<b>3.469.802,36</b>
I. Total ingressos i despeses reconeguts								47.159,62					47.159,62
II. Operacions amb socis o propietaris													
1. Augments de capital													
2. (-) Reduccions de capital													
3. Altres operacions amb socis o propietaris													
III. Altres variacions del patrimoni net				(780,00)		87.523,06		(87.523,06)					(780,00)
<b>E. SALDO FINAL DE L'ANY 2021</b>	<b>818.381,70</b>	<b>0,00</b>	<b>0,00</b>	<b>2.510.627,98</b>	<b>(8.810,90)</b>	<b>(189.450,15)</b>	<b>0,00</b>	<b>47.159,62</b>	<b>0,00</b>	<b>345.724,78</b>	<b>(7.451,05)</b>	<b>0,00</b>	<b>3.516.181,98</b>



---

## MEMÒRIA

### 1. Activitat de l'empresa

La societat Llotja Agropecuària Mercolleida, S.A., és una societat constituïda el 25 de maig de 1971 a Lleida, té el seu domicili social i fiscal en l'Av. de Tortosa, núm. 2 i desenvolupa les seves activitats a Lleida.

Aquesta societat té com objecte social la “**promoció, gestió i explotació del Mercat en Origen de Productes Agraris de Lleida, així com de les instal·lacions i serveis on es troba ubicat el mercat**”.

La societat no forma part de cap grup de societats.

D'acord amb el contingut de l'article 42 del codi de comerç, la societat no està obligada a formular comptes anuals consolidats.

La moneda funcional de la Societat és l'euro. Conseqüentment, les operacions en altres divises diferents de l'euro es consideren denominades en “moneda estrangera”.

### 2. Bases de presentació dels comptes anuals

1. **Imatge fidel:** Els comptes anuals s'han preparat a partir dels registres comptables de la Societat i es presenten d'acord amb la legislació mercantil vigent i amb les normes establertes en el Pla General de Comptabilitat, a fi de mostrar la imatge fidel del patrimoni, de la situació financera i dels resultats de l'empresa. S'han seguit sense excepció totes les normes i criteris establerts en el Pla General de Comptabilitat vigents en el moment de la formulació d'aquests comptes.
2. **No s'han aplicat principis comptables no obligatoris.**
3. **Aspectes crítics de la valoració i estimació de la incertesa:** No existeixen aspectes crítics de la valoració i estimació de la incertesa.
4. **Comparació de la informació:** Havent passat l'exercici de transició al nou Pla General Comptable, les dades que s'aporten poden ser comparades amb l'Exercici 2020 complint, per tant, l'objectiu de la Imatge Fidel i la comparació dels comptes anuals corresponents a l'exercici actual i l'anterior.
5. **Elements recollits en diverses partides:** No hi ha elements de naturalesa similar inclosos en diferents partides dins del Balanç de Situació.
6. **No s'han realitzat altres canvis en criteris comptables dels marcats per l'adaptació de la comptabilitat al nou Pla General Comptable.**
7. **Correcció d'errors:** No s'han detectat errors existents al tancament de l'exercici que obliguin a reformular els comptes.

### 3. Aplicació dels resultats

1. La proposta d'aplicació del resultat de l'exercici és la següent:

<u>Base de repartiment</u>	<u>Import</u>
Saldo del compte de pèrdues i guanys.....	47.159,62
Romanent.....	0,00
Reserves voluntàries.....	0,00
Altres reserves de lliure disposició.....	0,00
Total.....	<u>47.159,62</u>

<u>Aplicació</u>	<u>Import</u>
A reserva legal.....	0,00
A reserva per fons de comerç .....	0,00
A reserves especials.....	0,00
A reserves voluntàries.....	0,00
A dividendes.....	0,00
Guanys a compensar a Resultats negatius d'Exercicis anteriors .....	47.159,62
A Crèdit per Pèrdues a Compensar de l'Exercici.....	0,00
Total.....	<u>47.159,62</u>

2. Dividendes a compte

No hi ha repartiment de dividendes. En conseqüència no es va procedir al repartiment de dividendes a compte.

a) Verificació de l'existència de Benefici distribuïble suficient:

<u>Data: 31/12/2021</u>	<u>Import</u>
Pèrdues Exercici .....	0,00
Previsió impost de societats.....	0,00
Benefici després d'impostos.....	47.159,62
A reserva legal.....	0,00
Benefici distribuïble .....	0,00

b) Verificació de l'existència de liquidat suficient:

<u>Data: 31/12/2021</u>	<u>Import</u>
Comptes de Tresoreria.....	277.215,11
Inversions financeres temporals.....	3.177,44
Passiu corrent .....	294.070,11
Guanys.....	47.159,62

3. Limitacions per la distribució de dividendes: No hi ha distribució de dividendes. En tot cas, el valor del patrimoni net és superior al del capital social (art. 213.2 TRLSA) en el cas que, en exercicis vinents es plantegés la distribució de dividendes.

#### **4. Normes de registre i valoració**

##### **1. Immobilitzat intangible:**

Els actius intangibles es registren pel seu cost d'adquisició i es valoren al seu cost menys, segons procedeixi, la seva corresponent amortització acumulada i pèrdues per deteriorament que hagin experimentat. Aquests actius s'amortitzen en funció de la seva vida útil.

La Societat reconeix qualsevol pèrdua que hagi pogut produir-se en el valor registrat d'aquests actius en origen en el seu deteriorament, els criteris per al reconeixement de les pèrdues per deteriorament d'aquests actius i, si escau, de les recuperacions de les pèrdues per deteriorament registrades en exercicis anteriors són similars als aplicats per als actius materials.

##### **a. Despeses d'investigació i desenvolupament**

Les despeses d'investigació i desenvolupament únicament es reconeixen com actiu intangible si es compleixen totes les condicions indicades a continuació:

- 1.- Si estan específicament individualitzats per projectes i el seu cost està clarament establert, de manera que es pot distribuir en el temps.
- 2.- Si hi ha motius fundats de l'èxit tècnic i de la rendibilitat econòmic - comercial del projecte o projectes que es tracti.

##### **b. Propietat industrial**

S'han comptabilitzat en aquest concepte les despeses de desenvolupament capitalitzades ja que s'ha obtingut la corresponent patent o similar. S'ha inclòs el cost de registre i formalització de la propietat industrial (i els imports per l'adquisició a tercers dels drets corresponents).

Aquests actius s'amortitzen linealment al llarg de les seves vides útils que és de 10 anys.

##### **c. Aplicacions informàtiques**

Els costos d'adquisició i desenvolupament incorreguts en relació amb els sistemes informàtics bàsics en la gestió de la Societat, es registren a càrrec de l'epígraf "*Aplicacions informàtiques*" del balanç de situació.

Els costos de manteniment dels sistemes informàtics es registren a càrrec del compte de resultats de l'exercici en que s'incorren.

S'amortitzen les aplicacions informàtiques a 6 anys i el projecte WEB, donat que es preveu que la mateixa es mantingui en funcionament de manera indefinida, en l'exercici 2013 es va decidir allargar el període d'amortització per tres anys més.

## 2. Immobilitzat material

### a. Cost

Els béns compresos en l'immobilitzat material es valoren a preu d'adquisició.

Formen part de l'immobilitzat material els costos financers corresponents al finançament dels projectes d'instal·lacions tècniques el període de construcció de les quals supera l'any, fins a la preparació de l'actiu per al seu ús.

Els costos de renovació, ampliació o millora són incorporats a l'actiu com major valor del bé exclusivament quan suposen un augment de la seva capacitat, productivitat o prolongació de la seva vida útil.

Les despeses periòdiques de manteniment, conservació i reparació s'imputen a resultats, seguint el principi de l'import, com cost de l'exercici en què s'incorren.

### b. Amortització

L'amortització d'aquests actius comença quan els actius estan preparats per a l'ús per al qual van ser projectats.

L'amortització es calcula, aplicant el mètode lineal, sobre el cost d'adquisició dels actius menys el seu valor residual; entenent-se que els terrenys sobre els quals s'assenten els edificis i altres construccions tenen una vida útil indefinida i que, per tant, no són objecte d'amortització.

En l'exercici 2013, es va procedir a l'adequació de les amortitzacions amb el deteriorament i vida útil dels actius. La realització d'obres i d'inversions sobre els actius de l'empresa ha permès realitzar un examen exhaustiu dels actius encara en funcionament. En aquest sentit la realització de nous fulls de l'estat i de l'amortització dels actius ha permès l'adequació de les amortitzacions amb la previsió de vida útil dels mateixos.

Les dotacions anuals en concepte d'amortització dels actius materials es realitzen amb contrapartida en el compte de resultats i, bàsicament, equivalen als percentatges d'amortització determinats en funció dels anys de vida útil estimada, com terme mitjà, dels diferents elements:

	Anys de vida útil estimada
Construccions	50 anys
Instal·lacions tècniques i maquinària	Entre 6 i 12 anys
Utilitatge i eines	Entre 3 i 8 anys
Mobiliari i estris	Entre 10 i 15 anys
Equips informàtics	Entre 4 i 6 anys

### c. Arrendaments financers

Els actius materials adquirits en règim d'arrendament financer es registren en la categoria d'actiu a que correspon el bé arrendat, amortitzant-se en la seva vida útil prevista seguint el mateix mètode que per als actius en propietat.

Els arrendaments es classifiquen com arrendaments financers sempre que les condicions dels mateixos transfereixin substancialment els riscos i avantatges derivats de la propietat a l'arrendatari. Els altres arrendaments es classifiquen com arrendaments operatius.

La política d'amortització dels actius en règim d'arrendament financer és similar a l'aplicada a les immobilitzacions materials pròpies. Si no existeix la certesa raonable que l'arrendatari acabarà obtenint el títol de propietat al finalitzar el contracte d'arrendament, l'actiu s'amortitza en el període més curt entre la vida útil estimada i la durada del contracte d'arrendament.

Els interessos derivats del finançament d'immobilitzat mitjançant arrendament financer s'imputen als resultats de l'exercici d'acord amb el criteri de l'interès efectiu, en funció de l'amortització del deute.

**No n'hi ha en el Balanç de l'empresa.**

d. Deteriorament del valor dels actius materials i intangibles

En la data de cada balanç de situació, la Societat revisa els imports en llibres dels seus actius materials i intangibles per a determinar si existeixen indicis que aquests actius hagin sofert una pèrdua per deteriorament de valor. Si existeix qualsevol indicatiu, l'import recuperable de l'actiu es calcula amb l'objecte de determinar l'abast de la pèrdua per deteriorament de valor (si l'hagués). En cas que l'actiu no generi fluxos d'efectiu que siguin independents d'altres actius, la Societat calcula l'import recuperable de la unitat generadora d'efectiu a la qual pertany l'actiu.

L'import recuperable és el major valor entre el valor raonable menys el cost de venda i el valor d'ús. Al avaluar el valor d'ús, els futurs fluxos d'efectiu estimats s'han descomptat al seu valor actual utilitzant un tipus de descompte abans d'impostos que reflecteix les valoracions actuals del mercat pel que fa al valor temporal dels diners i els riscos específics de l'actiu per al qual no s'han ajustat els futurs fluxos d'efectiu estimats.

Si s'estima que l'import recuperable d'un actiu (o una unitat generadora d'efectiu) és inferior al seu import en llibres, l'import de l'actiu (o unitat generadora d'efectiu) es redueix al seu import recuperable. Immediatament es reconeix una pèrdua per deteriorament de valor com despesa.

Quan una pèrdua per deteriorament de valor reverteix posteriorment, l'import en llibres de l'actiu (unitat generadora d'efectiu) s'incrementa a l'estimació revisada del seu import recuperable, però de tal manera que l'import en llibres incrementat no superi l'import en llibres que s'hauria determinat de no haver-se reconegut cap pèrdua per deteriorament de valor per a l'actiu (unitat generadora d'efectiu) en exercicis anteriors.

Immediatament es reconeix una reversió d'una pèrdua per deteriorament de valor com ingrés.

**3. Inversions immobiliàries:**

En aquesta partida s'inclouen els terrenys o construccions que l'empresa destina a l'obtenció d'ingressos per arrendaments o els quals posseeix amb la intenció d'obtenir plusvàlues a través de la seva alienació s'han inclòs en l'epígraf "inversions immobiliàries".

a. Cost

Els béns compresos en l'immobilitzat material es valoren a preu d'adquisició o al cost de producció.

Formen part de l'immobilitzat material els costos financers corresponents al finançament dels projectes d'instal·lacions tècniques el període de construcció de les quals supera l'any, fins a la preparació de l'actiu per al seu ús.

Els costos de renovació, ampliació o millora són incorporats a l'actiu com major valor del bé exclusivament quan suposen un augment de la seva capacitat, productivitat o prolongació de la seva vida útil.

Les despeses periòdiques de manteniment, conservació i reparació s'imputen a resultats, seguint el principi de l'import, com cost de l'exercici en què s'incorren.

b. Amortització

L'amortització d'aquests actius comença quan els actius estan preparats per a l'ús per al qual van ser projectats.

L'amortització es calcula, aplicant el mètode lineal, sobre el cost d'adquisició dels actius menys el seu valor residual; entenent-se que els terrenys sobre els quals s'assenten els edificis i altres construccions tenen una vida útil indefinida i que, per tant, no són objecte d'amortització.

Les dotacions anuals en concepte d'amortització dels actius materials es realitzen amb contrapartida en el compte de resultats i, bàsicament, equivalen als percentatges d'amortització determinats en funció dels anys de vida útil estimada.

**No n'hi ha en el Balanç de l'empresa.**

4. **Arrendaments:** En aquest paràgraf s'haurien d'indicar els contractes d'arrendament financers i altres operacions de naturalesa similar.

**No n'hi ha en el Balanç de l'empresa.**

5. **Permutes:** Durant l'exercici no s'ha produït cap permuta.

6. **Instruments financers:** Les diferents categories d'actius financers són les següents:

Préstecs i partides a cobrar: En aquesta categoria s'han inclòs els actius que s'han originat en la venda de béns i prestació de serveis per operacions de tràfic de l'empresa. També s'han inclòs aquells actius financers que no s'han originat en les operacions de tràfic de l'empresa i que no sent instruments de patrimoni ni derivats, presenten uns cobraments de quantia determinada o determinable.

Aquests actius financers s'han valorat pel seu valor raonable que no és altra cosa que el preu de la transacció, és a dir, el valor raonable de la contraprestació més tots els costos que li han estat directament atribuïbles.

Posteriorment, aquests actius s'han valorat pel seu cost amortitzat, imputant en el compte de pèrdues i guanys els interessos reportats, aplicant el mètode de l'interès efectiu.

Per cost amortitzat s'entén el cost d'adquisició d'un actiu o passiu financer menys els reemborsaments de principal i corregit (en més o menys, segons sigui el cas) per la part imputada sistemàticament a resultats de la diferència entre el cost inicial i el corresponent valor de reemborsament al venciment. En el cas dels actius financers, el cost amortitzat inclou, a més les correccions al seu valor motivades per la deterioració que hagin experimentat.

El tipus d'interès efectiu és el tipus d'actualització que iguala exactament el valor d'un instrument financer a la totalitat dels seus fluxos d'efectiu estimats per tots els conceptes al llarg de la seva vida romanent.

Els dipòsits i fiances es reconeixen per l'import desemborsat per fer front als compromisos contractuals.

Es reconeixen en el resultat del període les dotacions i retrocessions de provisions per deteriorament del valor dels actius financers per diferència entre el valor en llibres i el valor actual dels fluxos d'efectiu recuperables.

**No n'hi ha en el Balanç de l'empresa.**

#### Actius financers registrats a valor raonable amb canvis en resultats

En aquesta categoria s'inclouen els actius financers híbrids, és a dir, aquells que combinen un contracte principal no derivat i un derivat financer i altres actius financers que l'empresa ha considerat convenient incloure en aquesta categoria en el moment del seu reconeixement inicial.

Es valoren inicialment pel seu valor raonable. Els costos de transacció que són directament atribuïbles es registren en el compte de resultats. També es registren en el compte de resultats les variacions que s'hagin produït en el valor raonable.

**No n'hi ha en el Balanç de l'empresa**

#### Actius financers disponibles per a la venda

En aquesta categoria s'han inclòs els valors representatius de deute i instruments de patrimoni d'altres empreses que no s'han inclòs en cap altra categoria.

S'ha valorat inicialment pel seu valor raonable i s'han inclòs en la seva valoració inicial l'import dels drets preferents de subscripció i similars, que s'han adquirit.

Posteriorment aquests actius financers es valoren pel seu valor raonable, sense deduir els costos de transacció en els quals han d'incórrer per a la seva alienació.

Els canvis que es produeixin en el valor raonable es registren directament en el patrimoni net.

#### Derivats de cobertura

Dintre d'aquesta categoria s'han inclòs els actius financers que han estat designats per a cobrir un risc específic que pot tenir impacte en el compte de resultats per les variacions en el valor raonable o en els fluxos d'efectiu de les partides cobertes.

Aquests actius es valoren i registren d'acord amb la seva naturalesa.

**No n'hi ha en el Balanç de l'empresa.**

#### Correccions valoratives per deteriorament

Al tancament de l'exercici, s'han efectuat les correccions valoratives necessàries per l'existència d'evidència objectiva que el valor en llibres d'una inversió no és recuperable. L'import d'aquesta correcció és la diferència entre el valor en llibres de l'actiu financer i l'import recuperable. S'entén per import recuperable com el major import entre el seu valor raonable menys els costos de venda i el valor actual dels fluxos d'efectiu futurs derivats de la inversió.

Les correccions valoratives per deteriorament, i si escau, la seva reversió s'han registrat com una despesa o un ingrés respectivament en el compte de pèrdues i guanys. La reversió té el límit del valor en llibres de l'actiu financer.

En particular, al final de l'exercici es comprova l'existència d'evidència objectiva que el valor d'un crèdit (o d'un grup de crèdits amb similars característiques de risc valorats col·lectivament) s'ha deteriorat com a conseqüència d'un o més esdeveniments que han ocorregut després del seu reconeixement inicial i que han ocasionat una reducció o un retard en els fluxos d'efectiu que s'havien estimat rebre en el futur i que pot estar motivat per insolvència del deutor.

La pèrdua per deteriorament serà la diferència entre el seu valor en llibres i el valor actual dels fluxos d'efectiu futurs que s'han estimat que es rebran, descomptant-los al tipus d'interès efectiu calculat en el moment del seu reconeixement inicial.

#### Dèbits i partides a pagar

En aquesta categoria s'han inclòs els passius financers que s'han originat en la compra de béns i serveis per operacions de tràfic de l'empresa i aquells que no sent instruments derivats, no tenen un origen comercial.

Inicialment, aquests passius financers s'han registrat pel seu valor raonable que és el preu de la transacció més tots aquells costos que han estat directament atribuïbles.

Posteriorment, s'han valorat pel seu cost amortitzat. Els interessos reportats s'han comptabilitzat en el compte de pèrdues i guanys, aplicant el mètode d'interès efectiu. Els dèbits per operacions comercials amb venciment no superior a un any i que no tenen un tipus d'interès contractual, així com els desemborsos exigits per tercers sobre participacions, el pagament de les quals s'espera que sigui en el curt termini, s'han valorat pel seu valor nominal.

Els préstecs i descoberts bancaris que reporten interessos es registren per l'import rebut, net de costos directes d'emissió. Les despeses financeres, incloses les primes pagadores en la liquidació o el reemborsament i els costos directes d'emissió, es comptabilitzen segons el criteri del meritament en el compte de resultats utilitzant el mètode de l'interès efectiu i s'afegeixen a l'import en llibres de l'instrument en la mesura que no es liquiden en el període que es reporten. Els préstecs es classifiquen com corrents tret que la Societat tingui el dret incondicional per a ajornar la cancel·lació del passiu durant, al menys, els dotze mesos següents a la data del balanç.

Els creditors comercials no reporten explícitament interessos i es registren pel seu valor nominal.

#### Passius a valor raonable amb canvis en el compte de resultats

En aquesta categoria s'han inclòs els passius financers híbrids, és a dir, aquells que combinen un contracte principal no derivat i un derivat financer i altres passius financers que l'empresa ha considerat convenient incloure dintre d'aquesta categoria en el moment del seu reconeixement inicial.

S'han valorat inicialment pel seu valor raonable que és el preu de la transacció. Els costos de transacció que han estat directament atribuïbles s'han registrats en el compte de resultats. També s'han imputat al compte de resultats les variacions que s'hagin produït en el valor raonable.

Durant l'exercici no s'ha donat de baixa cap actiu ni passiu financer.

Els criteris emprats per a donar de baixa un actiu financer són que hagi expirat o s'hagin cedit els drets contractuals sobre els fluxos d'efectiu de l'actiu financer sent necessari que s'hagin transferit de manera substancial els riscos i beneficis inherents a la seva propietat.

Una vegada s'ha donat de baixa l'actiu, el guany o pèrdua sorgida d'aquesta operació formarà part del resultat de l'exercici en el qual aquesta s'hagi produït.

En el cas dels passius financers l'empresa els dona de baixa quan l'obligació s'ha extingit. També es dona de baixa un passiu financer quan es produeix un intercanvi d'instruments financers amb condicions substancialment diferents.

#### ***Inversions financeres a llarg termini***

##### Inversions financeres en Instruments de Patrimoni.

Aquest tipus d'inversions s'han valorat inicialment pel seu cost, és a dir, el valor raonable de la contraprestació lliurada més els costos de transacció que li han estat directament atribuïbles. Posteriorment aquestes inversions s'han valorat pel seu cost menys l'import acumulat de les correccions valoratives per deteriorament.

A 31 de desembre, Mercolleida no posseeix ni directa ni indirectament el 3% o més de cap societat que cotitzi en borsa. Participa en un 20% de la societat C.N.&C, S.A. que té un capital social de 12.000.000,00 €uros. També participa en un 3,80 % de les accions de l'empresa Edullesa que té un capital social de 472.386,00 €uros.

Aquest tipus d'inversions s'han valorat inicialment pel seu preu de transacció més les despeses directament atribuïbles a la pròpia transacció.

No s'han produït variacions que afectin a la valoració d'aquestes inversions.



***Críteris per a la determinació dels ingressos i despeses procedents de les diferents categories d'instruments financers.***

Els interessos i dividendes d'actius financers reportats amb posterioritat al moment de l'adquisició s'han reconegut com ingressos en el compte de pèrdues i guanys. Per al reconeixement dels interessos s'ha utilitzat el mètode de l'interès efectiu. Els dividendes es reconeixen quan es declari el dret del soci a rebre'ls.

***Instruments de patrimoni propi en poder de l'empresa***

Quan l'empresa ha realitzat alguna transacció amb els seus propis instruments de patrimoni, s'ha registrat l'import d'aquests instruments en el patrimoni net. Les despeses derivades d'aquestes transaccions, incloses les despeses d'emissió d'aquests instruments, s'han registrat directament contra el patrimoni net com menors reserves.

## **7. Existències**

Les existències estan valorades al preu d'adquisició o al cost de producció. Si necessiten un període de temps superior a l'any per a estar en condicions de ser venudes, s'inclou en aquest valor, les despeses financeres oportunes.

Quan el valor net realitzable sigui inferior al seu preu d'adquisició o al seu cost de producció, s'efectuaran les corresponents correccions valoratives.

El valor net realitzable representa l'estimació del preu de venda menys tots els costos estimats de terminació i els costos que seran incorreguts en els processos de comercialització, venda i distribució.

Quan el valor net realitzable sigui inferior al seu preu d'adquisició o al seu cost de producció, s'efectuaran les corresponents correccions valoratives.

El valor net realitzable representa l'estimació del preu de venda menys tots els costos estimats de terminació i els costos que seran incorreguts en els processos de comercialització, venda i distribució.

La Societat realitza una avaluació del valor net realitzable de les existències al final de l'exercici, dotant l'oportuna pèrdua quan les mateixes es troben sobrevalorades.

Quan les circumstàncies que prèviament van causar la rebaixa hagin deixat d'existir o quan existeixi clara evidència d'increment en el valor net realitzable a causa d'un canvi en les circumstàncies econòmiques, es procedeix a revertir l'import d'aquesta rebaixa.

Al final de l'exercici hi ha comptabilitzats 1.800 euros d'avançaments a proveïdors.

## **8. Transaccions en moneda estrangera:**

Les transaccions en moneda estrangera es registren en el moment del seu reconeixement inicial, utilitzant la moneda funcional, aplicant el tipus de canvi vigent en la data de la transacció entre la moneda funcional i l'estrangera.

En la data de cada balanç de situació, els actius i passius monetaris en moneda estrangera, es converteixen segons els tipus vigents en la data de tancament. Les partides no monetàries en moneda estrangera mesurades en termes de cost històric es converteixen al tipus de canvi de la data de la transacció.

Les diferències de canvi de les partides monetàries que sorgeixen tant al liquidar-les, com al convertir-les al tipus de canvi de tancament, es reconeixen en els resultats de l'any, excepte aquelles que formin part de la inversió d'un negoci en l'estranger, que es reconeixen directament en el patrimoni net d'impostos fins al moment de la seva alienació.

En algunes ocasions, amb la finalitat de cobrir la seva exposició a certs riscos de canvi, la Societat formalitza contractes i opcions a termini de moneda estrangera.

Els ajustaments del fons de comerç i el valor raonable generats en l'adquisició d'una entitat amb moneda funcional diferent de l'euro, es consideren actius i passius d'aquesta entitat i es converteixen segons el tipus vigent al tancament

**En aquest Exercici, no hi ha hagut cap transacció en moneda estrangera.**

## 9. Impost sobre beneficis:

La despesa per impost sobre beneficis representa la suma de la despesa per impost sobre beneficis de l'exercici així com per l'efecte de les variacions dels actius i passius per impostos anticipats, diferits i crèdits fiscals.

La despesa per impost sobre beneficis de l'exercici es calcula mitjançant la suma de l'impost corrent que resulta de l'aplicació del tipus de gravamen sobre la base imposable de l'exercici, després d'aplicar les deduccions que fiscalment són admissibles, més la variació dels actius i passius per impostos anticipats / diferits i crèdits fiscals, tant per bases imposables negatives com per deduccions.

Els actius i passius per impostos diferits inclouen les diferències temporals que s'identifiquen com aquells imports que es preveuen pagadors o recuperables per les diferències entre els imports en llibres dels actius i passius i el seu valor fiscal, així com les bases imposables negatives pendents de compensació i els crèdits per deduccions fiscals no aplicades fiscalment. Aquests imports es registren aplicant a la diferència temporal o crèdit que correspongui el tipus de gravamen al que s'espera recuperar-los o liquidar-los.

Es reconeixen passius per impostos diferits per a totes les diferències temporals imposables excepte del reconeixement inicial (estalvi en una combinació de negocis) d'altres actius i passius en una operació que no afecta ni al resultat fiscal ni al resultat comptable. Per la seva banda, els actius per impostos diferits, identificats amb diferències temporals només es reconeixen en el cas que es consideri probable que la Societat tingui en el futur suficients guanys fiscals contra els quals poder fer-los efectius. La resta d'actius per impostos diferits (bases imposables negatives i deduccions pendents de compensar) només es reconeixen en el cas que es consideri probable que la Societat tingui en el futur suficients guanys fiscals contra els quals poder fer-los efectius.

En ocasió de cada tancament comptable, es revisen els impostos diferits registrats (tant actius com passius) a fi de comprovar que es mantenen vigents, efectuant-se les oportunes correccions als mateixos d'acord amb els resultats de les anàlisis realitzades.

El resultat de l'Exercici abans d'Impostos ha estat de 63.115,30 €.

S'ha realitzat ajustos extracomptables positius de 1.887,41 euros per diferències entre les amortitzacions fiscals i comptables.

Per altra banda, les donacions realitzades a la Fundació Pardiniyes per import de 1.200€ possibiliten una deducció del 35% de les quantitats entregades. En concret, 420,00 euros.

Aquestes partides han generat uns ajustos positius a la Base Imposable de 3.107,41 euros

Amb això la quota de l'impost és de 16.355,68 euros i el resultat a ingressar és de 15.935,68 euros. Com l'empresa havia fet pagaments a compte per valor de 8.522,00 euros, finalment el 25 de Juliol s'ingressarà 7.413,68 euros.

**10. Ingressos i despeses:** Els ingressos i despeses s'imputen en funció del principi del meritament, és a dir, quan es produeix el corrent real de béns i serveis que els mateixos representen, amb independència del moment que es produeixi el corrent monetari o financer derivat d'ells. Concretament, els ingressos es calculen al valor raonable de la contraprestació a rebre i representen els imports a cobrar pels béns lliurats i els serveis prestats en el marc ordinari de l'activitat, deduïts els descomptes i impostos.

Els ingressos per interessos es reporten seguint un criteri financer temporal, en funció del principal pendent de pagament i el tipus d'interès efectiu aplicable.

Els serveis prestats a tercers es reconeixen al formalitzar l'acceptació per part del clients, els quals en el moment de l'emissió d'estats financers es troben realitzats però no acceptats i es valoren al menor valor entre els costos incorreguts i l'estimació d'acceptació.

Al tancament de l'Exercici s'han provisionat en concepte de factures pendents de rebre per un total de 4.792,10 €, que corresponen bàsicament a consums ordinaris del mes de desembre.

#### **11. Provisions i contingències:**

Els comptes anuals de la Societat recullen totes les provisions significatives en les quals és major la probabilitat que s'hagi d'atendre l'obligació.

Les provisions es reconeixen únicament sobre la base de fets presents o passats que generin obligacions futures. Es quantifiquen tenint en consideració la millor informació disponible sobre les conseqüències del succés que les motiven i són reestimades en ocasió de cada tancament comptable. S'utilitzen per a afrontar les obligacions específiques per a les quals van anar originalment reconegudes. Es procedeix a la seva reversió total o parcial, quan aquestes obligacions deixen d'existir o disminueixen.

**12. Informació sobre medi ambient:** No existeix cap partida de naturalesa medi ambiental, que hagi d'ésser inclosa en la present Memòria, d'acord a la norma d'elaboració 3<sup>a</sup> "Estructura dels comptes anuals" al punt 2, de la tercera part del Pla General de Comptabilitat de Petites i Mitjanes Empreses 1515/2007 de 16 de novembre.

**13. Despeses de personal:** Les despeses de personal inclouen tots els havers i les obligacions d'ordre social obligatòries o voluntàries reportades a cada moment, reconeixent les obligacions per pagues extres, vacances o havers variables i les seves despeses associades.

L'empresa no té dotacions per a pensions ni càrregues establertes per a despeses socials. Per al personal, l'empresa té concertada una assegurança d'Accidents Col·lectius.

Al tancament de l'Exercici s'ha provisionat l'import de 28.547,25 € per a meritaments corresponents a les pagues de beneficis, d'estiu, de setembre al personal ja acreditat.

#### **14. Subvencions, donacions i llegats:**

Les subvencions, donacions i llegats no reintegrables es comptabilitzen com ingressos directament imputats al patrimoni net i es reconeixen en el compte de pèrdues i guanys com ingressos sobre una base sistemàtica i racional de forma correlacionada amb les despeses derivades de la despesa o inversió objecte de la subvenció.

Les subvencions, donacions i llegats que tinguin caràcter de reintegrables es registren com passius de l'empresa fins que adquireixen la condició de no reintegrables.

**15. Combinacions de negoci:** La societat durant l'exercici no ha realitzat operacions d'aquesta naturalesa.

**16. Negocis conjunts:** No existeix cap activitat econòmica controlada conjuntament amb altra persona física o jurídica.

**17. Transaccions entre parts vinculades:** Les operacions comercials o financeres amb parts vinculades es realitzen a preu de mercat. No es reconeix benefici ni pèrdua alguna en les operacions internes.

En les operacions en negocis conjunts es reconeixen les despeses incorregudes per la societat, que es descompten, si escau, si existeix un dret contractual per a repercutir-lo a altres contrapartides del negoci conjunt. No es reconeix benefici algun en operacions internes del negoci conjunt.

**En aquest Exercici no n'hi ha hagut.**

#### **18. Immobilitzat material, intangible i inversions immobiliàries**

##### **Immobilitzat material**

Les partides que componen l'immobilitzat material de la Societat, així com el moviment de cadascuna d'aquestes partides es pot observar en els quadres següents:

### EXERCICI 2021

Cost	Saldo Inicial	Entrades	Sortides	Traspassos	Saldo Final
Terrenys i béns naturals	49.260,80		0	0	49.260,80
Construccions	2.889.132,36	13.857,25	0	0	2.902.989,61
Instal·lacions Tècniques	1.464.137,33		0	0	1.464.137,33
Maquinària			0	0	
Utiltatge	17.745,42		0	0	17.745,42
Altres instal·lacions	130.321,66		0	0	130.321,66
Mobiliari i equip oficina	370.294,13		0	0	370.294,13
Equips per processos d'informació	129.471,82	5.731,33	0	0	135.203,15
Elements de transport			0	0	
Altre immobilitzat material			0	0	
<b>TOTAL</b>	<b>5.050.363,52</b>	<b>19.588,58</b>	<b>0</b>	<b>0</b>	<b>5.069.952,10</b>

La columna de sortides correspon a actius que s'han donat de baixa degut a que són elements obsolets o que han estat substituïts per altres.

### EXERCICI 2021

Amortització	Saldo Inicial	Entrades	Sortides	Traspassos	Saldo Final
Terrenys i béns naturals					
Construccions	-1.037.453,69	-58.523,76			-1.095.977,45
Instal·lacions Tècniques	-625.644,22	-69.827,16			-695.471,38
Maquinària					
Utiltatge	-17.785,43				-17.785,43
Altres instal·lacions telefonia	-100.040,97	-3.591,60			-103.632,57
Mobiliari i equip oficina	-294.404,58	-10.653,84			-305.058,42
Equips per processos d'informació	-121.387,50	-3.537,12			-124.924,62
Elements de transport					
Altre immobilitzat material					
<b>TOTAL</b>	<b>-2.196.716,39</b>	<b>-146.133,48</b>			<b>-2.342.849,87</b>

La columna de sortides correspon a actius que s'han donat de baixa degut a que són elements obsolets o que han estat substituïts per altres.

Durant els exercicis 2020 i 2021 s'han anat desenvolupant les obres de rehabilitació i millora de l'edifici, que acabades han suposat un increment de l'espai destinat històricament a arrendament. La inversió durant 2020 va ser de 1.270.478,28 euros, al 2021 199.614,65 euros

### Immobilitzat intangible

Les partides que componen l'immobilitzat intangible de la Societat, així com el moviment de cadascuna d'aquestes partides es pot observar en els quadres següents:

#### EXERCICI 2021

Cost	Saldo Inicial	Entrades	Sortides	Traspassos	Saldo Final
Investigació					
Desenvolupament	21.053,12				21.053,12
Concessions administratives					
Propietat industrial	5.462,29				5.462,29
Fons de comerç					
Drets de traspàs					
Aplicacions informàtiques	148.106,53				148.452,78
Bestretes per a immobilitzats intangibles					
<b>TOTAL</b>	<b>174.621,94</b>				<b>174.968,19</b>

#### EXERCICI 2021

Amortització	Saldo Inicial	Entrades	Sortides	Traspassos	Saldo Final
Investigació					
Desenvolupament	-21.053,12				-21.053,12
Concessions administratives					
Propietat industrial	-4.208,64	-245,47			-4.699,68
Fons de comerç					
Drets de traspàs					
Aplicacions informàtiques	-121.405,80	-8.033,64			-137.620,44
Bestretes per a immobilitzats intangibles					
<b>TOTAL</b>	<b>-146.667,56</b>	<b>-8.279,16</b>			<b>-146.667,56</b>

No existeixen actius intangibles amb una vida útil indefinida.

**Inversions immobiliàries:** En al balanç de l'empresa no hi consta cap tipus d'inversió immobiliària.

## 19. Actius financers

- 1) Els actius financers s'han classificat segons la seva naturalesa i segons la funció que compleixen en la societat. Es valoren pel seu preu d'adquisició on s'inclouen també les despeses de l'operació.

Classes Categories	Instruments de patrimoni			
	2021 Saldo inicial	Entrades	Sortides	2021 Saldo final
	Actius a valor raonable amb canvis en pèrdues i guanys	0,,00		
Invers. mantingudes fins al venc.: CN&C, S.A.	2.400.000,00			2.400.000,00
Invers. mantingudes fins al venc.: EDULLESA	7.220,85			7.220,85
Préstecs i partides a cobrar	19.110,00	700,00	750,00	19.060,00
Crèdits a llarg termini	0,,00			0,,00
Dipòsits constituïts a llarg termini	160,67			160,67
<b>Total</b>	<b>2.426.491,52</b>	<b>700,00</b>	<b>750,00</b>	<b>2.426.441,52</b>

Classes Categories	Instruments de patrimoni			
	2022 Saldo inicial	Entrades	Sortides	2022 Saldo final
	Actius a valor raonable amb canvis en pèrdues i guanys	0,,00		
Invers. mantingudes fins al venc.: CN&C, S.A.	2.400.000,00			2.400.000,00
Invers. mantingudes fins al venc.: EDULLESA	7.220,85			7.220,85
Préstecs i partides a cobrar	19.060,00			19.060,00
Crèdits a llarg termini	0,,00			0,,00
Dipòsits constituïts a llarg termini	160,67			160,67
<b>Total</b>	<b>2.426.441,52</b>			<b>2.426.441,52</b>

- a).- Inversions mantingudes fins al venciments.- La societat no posseeix ni directa ni indirectament el 3% o més de cap societat que cotitzi en borsa. A continuació es desglossa les participacions que té la l'empresa en altres societats a 31 de desembre de 2016, es tracta de inversions financeres en instruments de patrimoni a llarg termini no relacionades amb parts vinculades i que l'empresa no té la intenció de vendre a curt termini:

Denominació	Domicili	Objecte Social	Import Reserves Milers	Darrer Resultat conegut Exercici 2019 (milers)	% Capital i drets de vot	Capital Social	Valor comptable de la participació	Cotitzen Sí /No
C.N.&C.,S.A.	Plaça Paeria, 1 Lleida	Fomentar cooperació iniciativa pública i privada	32.518	(1.430)	20,00%	12.000.000,00	2.400.000,00	NO
				<b>Resultat Exercici 2020 Milers</b>				
EDULLESA	P.I. El Segre, Parc.1 Lleida	Estació duanera	0,00	10	3,80%	472.386,00	7.220,85	NO

- b).- Els préstecs i partides a cobrar : Corresponen a les fiances de lloguer dipositades a INCASOL.  
c).- Els crèdits a llarg termini: No n'hi ha.  
d).- Els dipòsits a llarg termini: Corresponen a la garantia que l'empresa té dipositada pel contracte de comptadors d'electricitat amb ENDESA.

## **20. Passius financers**

Els passius financers s'han classificat segons la seva naturalesa i segons la funció que compleixen en la societat.

La configuració actual del Passiu No Corrent està composta per:

Passiu No Corrent		
Categoria	Exercici 2021	Exercici 2020
Dèbits i partides a pagar		
- Provisions a llarg termini	0,00	0,00
- Deutes a llarg termini ent crèdit	1.687.293,34	1.848.556,57
- Altres Deutes a llarg termini	20.010,71	20.270,71
- Passius per impost diferit i per dif. Temporals	0,00	339,42
<b>TOTAL</b>	<b>1.707.304,05</b>	<b>1.868.827,67</b>

- a. A l'exercici 2.018 es va signar amb Caixabank un préstec d'un milió tres-cents cinquanta-mil euros que al 2.019 ha estat ampliat fins els 1.800.000 euros  
b. Altres Deutes a llarg termini:  
1. Fiances rebudes en dipòsit pel lloguers dels locals per l'import de 20.010,71€

Passiu financer a curt termini:

Categoria	Derivats i altres	
	Exercici 2021	Exercici 2020
Dèbits i partides a pagar		
- Deutes a curt termini	161.449,53	158.467,67
- Creditors comercials i altres comptes a pagar	132.623,00	128.102,62
<b>TOTAL</b>	<b>294.070,11</b>	<b>286.570,29</b>

## 21. Fons propis

La composició i el moviment de les partides que formen l'epígraf "Fons Propis" són els següents:

Concepte	Exercici 2021	Exercici 2020
Capital social	818.381,70	818.381,70
Primes d'emissió	0,00	0,00
Despeses d'ampliació de capital	0,00	0,00
Guanys acumulats i altres reserves	2.697.800,28	2.658.871,71
Dividend a compte lliurat	0,00	0,00
<b>Total</b>	<b>3.516.181,98</b>	<b>3.477.253,41</b>

El capital social de la societat està format a data 31 de desembre de 2021, per 13.617 accions ordinàries amb un valor nominal de 60,101210 € cadascuna. Totes les accions emeses estan totalment desemborsades i amb els mateixos drets polítics i econòmics. Existeix una diferència de 16,11 € produïda pel canvi de la pesseta a l' Euro.

Durant l'exercici no s'han realitzat transaccions amb accions pròpies. A continuació s'afegeix quadre descriptiu de l'epígraf,

	Valor nominal	Import Total	Nombre Accions	
Accions pròpies	125,87	8.810,90	70	Sèrie A

Les participacions més rellevants en el capital social de la Societat a 31 de desembre de 2016 són les següents:

Entitat	Participació en el capital social %
Ajuntament de Lleida	76,90
Generalitat de Catalunya	9,99
Caixa d'Estalvis i Pensions de Barcelona	3,30
Altres	9,81



L'epígraf "Guanyats acumulats i altres reserves" inclou les següents reserves:

	2021	2020
Reserva legal	370.165,77	370.165,77
Reserva voluntària	2.131.635,20	2.131.396,93
Reserva per Acciones pròpies	8.810,90	8.810,90
Reserves R.D. 2/85	1.018,27	1.018,27
Diferències per ajustos de capital a euros	16,11	16,11
Accions particip. pròpies situació especial	(8.810,00)	(8.810,00)
Reserves Actualització Balanços 1996	345.724,78	345.724,78
Resultat de l'Exercici	47.159,62	87.523,06
Resultats Negatius exercicis anteriors	(189.450,15)	(276.973,21)

**a).- Reserva legal**

El compte de Reserva Legal hi consta un saldo de 370.165,77 €, i que està totalment dotada, ja que supera el 20% del Capital Social.

**b).- Reserva voluntària**

La reserva voluntària acumula un saldo de 2.131.635,20€. Aquest any s'ha vist incrementada en 1.018,27 euros degut als ajustos realitzats pel R.D. 2/85, en contrapartida a les Reserves Especials creades en base a l'Actualització realitzada i reduïda 780,00 euros

S'ha procedit a minuar els Resultats negatius com a resultat de ajustar les bases negatives fiscals als crèdits per pèrdues a compensar dotades en anys anteriors.

**c).- Reserves per accions pròpies**

No s'ha produït cap variació.

**d).- Reserves per Actualització de Balanços.**

En l'Exercici de 1996 l'empresa es va acollir a l'Actualització de Balanços segons el R.D. 2607/96 del 20/12/1996, pel qual s'aproven les normes per l'Actualització de Balanços, regulada pel Article 5 del R.D.L. 7/96 del 7/06/1996 i la disposició addicional primera de la Llei 10/96 de data 18/12/1996.

En aquesta actualització es van aplicar els coeficients indicats per la Llei esmentada en funció de l'antiguitat de cada element.

Euros	Net actualitzat	Saldo inicial	Disminució	Saldo final
Edificis	325.673,37	1.034.448,50	0,00	1.360.121,87
Instal·lacions	30.225,75	244.727,16	0,00	274.952,91
Equipament	4.162,84	45.190,92	0,00	49.353,76
Mobiliari	1.909,70	29.969,05	0,00	31.878,76
Equips informàtics	2.971,18	55.652,52	0,00	58.623,69
Utilitatge	27,27	3.487,29	0,00	3.514,56
Totals	364.970,11	1.413.475,44	0,00	1.778.445,55

El moviment del compte de Reserves per Revalorització va ésser el següent:

	Euros
Saldo inicial	0,00
Augment de l'exercici	364.970,12
Disminució de l'exercici	19.245,34
Saldo final	345.724,78

- En l'exercici de 1999 va vèncer el termini de 3 anys establerts per a la comprovació per part de l'Administració. En el seu dia el Consell d'Administració va creure oportú mantenir aquestes Reserves sense aplicació a Capital, criteri que es continua mantenint.

**e).- Resultats negatius d'Exercicis anteriors**

Hi ha acumulats resultats negatius pel valor de 189.450,15€, que s'arrossegueu des de que es van provisionar els 534.131,56 € corresponents a les provisions dotades de l'Acta aixecada per la Agencia Tributaria per discrepàncies en la reinversió dels beneficis obtinguts per la venda d'accions d'Indulleida.

**1. Situació fiscal**

1) Degut al fet que determinades operacions tenen diferent consideració a l'efecte de tributació de l'impost sobre societats i de l'elaboració d'aquests comptes anuals, la base imposable de l'exercici difereix del resultat comptable.

La conciliació entre el resultat comptable i la base imposable de l'impost sobre societats en 2021 és la següent:

**CONCILIACIÓ DE L' IMPORT NET D'INGRESSOS I DESPESES DE L'EXERCICI  
AMB LA BASE IMPONIBLE DE L'IMPOST SOBRE BENEFICIS**

	Compte de pèrdues i guanys		Ingressos i despeses directament imputats al patrimoni net	
	Augments	Disminucions	Augments	Disminucions
Saldo d'ingressos i despeses de l'exercici	<b>47.159,62</b>			
Impost sobre Societats			0,00	0,00
Diferències permanents	1.220,00			
Diferències temporals		<b>0,00</b>	<b>0,00</b>	<b>0,00</b>
- amb origen en l'exercici	0,00	0,00	0,00	0,00
- amb origen en exercicis anteriors	1.887,41	0,00	0,00	0,00
Compensació de bases imposables negatives d'exercicis anteriors				
Base imposable (resultat fiscal):	65.422,71			

Al impost de Societat s'efectuarà un ajust sobre unes diferències temporals tingudes aquest any per despeses no deduïbles per un import de 1.887,41 euros.

S'ha procedit a minorar els Resultats negatius com a resultat de ajustar les bases negatives fiscals als crèdits per pèrdues a compensar dotades en anys anteriors.

S'ha augmentat en 1.200 euros la base de l'impost i reduir en 420 euros la quota com a conseqüència d'aplicar el 35% a les quantitats entregades en els darrers anys a la Fundació de Pardinyes i que fins que no hi ha hagut resultat a ingressar de l'impost no l'hem pogut deduir.

2) Altres tributs:

Durant l'exercici s'han efectuat pagaments pel valor total de 32.648,74€, dels quals 21.289,09€, corresponen a l'IBI, i altres impostos municipals de l'edifici de Mercolleida i Sanejament d'aigües de Lleida, per una altra banda l'import de 9.503,20€ en concepte de l'IBI i 1.856,46 en concepte d'escombraries de l'Edifici Àgora-Mercolleida tal i com s'especifica en el Conveni de Cessió d'Us i d'Explotació en Règim de Subcessió a Tercers, de data 30/12/2011, subscrit a el Centre de Negocis i Convencions, S.A. (C.N&C, S.A.)

## 2. Ingressos i despeses

1. Els moviments de les partides que s'inclouen en l'epígraf "Import net xifra de negocis" són els següents:

Ingressos	Milers d'euros	
	2021	2020
Venda de mercaderies	2,33	1,88
Prestació de serveis	538,31	499,91
<b>Total</b>	<b>540,64</b>	<b>492,54</b>

2. Els moviments de les partides que s'inclouen en l'epígraf "Altres ingressos de l'explotació" són els següents:

Ingressos	Milers d'euros	
	2021	2020
Subvencions, donacions i llegats a l'explotació	0,00	0,00
Ingressos per arrendaments	395,84	401,80
Ingressos per serveis diversos		5,46
Ingressos excepcionals	1,64	3,95
<b>Total</b>	<b>397,48</b>	<b>411,16</b>

3. Els moviments de les partides que s'inclouen en l'epígraf "Aprovisionaments" són els següents:

Aprovisionaments	Milers d'euros	
	2021	2020
Compres de mercaderies	2,87	1,4
Compres de matèries primeres	0,00	0,00
Compres d'altres aprovisionaments	0,00	0,00
Descomptes sobre compres per prompte pagament	0,00	0,00
Treballs realitzats per altres empreses	1,47	0,73
Devolució de compres i operacions similars	0,00	0,00
Ràpels per compres	0,00	0,00
Variació de mercaderies	0,00	0,00
Variació de matèries primeres	0,00	0,00
Variació d'altres aprovisionaments	0,00	0,16
Pèrdues per deteriorament de mercaderies	0,00	0,00
Pèrdues per deteriorament de matèries primeres	0,00	0,00
Pèrdues per deteriorament d'altres aprovisionaments	0,00	0,00
Reversió del deteriorament de mercaderies	0,00	0,00
Reversió del deteriorament de matèries primeres	0,00	0,00
Reversió del deteriorament d'altres aprovisionaments	0,00	0,00
<b>Total</b>	<b>4,34</b>	<b>2,29</b>

4. D'acord amb la Llei 15/2010 sobre la lluita de la morositat en operacions comercials, la situació de la nostra empresa s'expressa en el següent quadre,

	Pagaments realitzats durant l'exercici			
	2021		2020	
	Import	%	Import	%
Pagaments dins termini legal	321.797,75	100	457.292,20	100
Resta de pagaments				
Total pagaments	321.797,75	100	457.292,20	100
Total pagaments pendents	34.710,05		38.360,24	
Període de pagament excedit				
Aplaçaments que a 31/12/2021 superin el termini màxim legal	0,00		0,00	
	Pendants de pagament al 31 de desembre			
	2021		2020	
	Import	Import	Import	%
Saldo al 31 de desembre	34.710,05		38.360,54	
"Període mig de pagament a proveïdors"	31,13		38,09	

La fixació dels terminis de pagament de l'empresa, és la part regulada segons la Llei 15/2010 entre empreses del sector privat, on el termini màxim de pagament es de 60 dies. El punt de partida per al còmput del termini, és la data de l'entrega de la mercaderia o prestació de serveis.

1. Els moviments de les partides que s'inclouen en l'epígraf "Despeses de personal" són els següents:

Despeses de personal	Milers d'euros	
	2021	2020
Sous i salaris	289,49	278,06
Indemnitzacions	17,77	0,00
Seguretat social a càrrec de l'empresa	74,64	65,04
Altres càrregues socials	0,80	1,18
Retribucions al personal mitjançant instruments de patrimoni	0,00	0,00
Excés de provisió per retribucions al personal	0,00	0,00
Excés de provisió per transaccions amb pagaments basats en instruments de patrimoni	0,00	0,00
<b>Total</b>	<b>382,70</b>	<b>344,28</b>

1. Els moviments de les partides que s'inclouen en l'epígraf "Altres despeses d'explotació" són els següents:

Altres despeses d'explotació	Milers d'euros	
	2021	2020
Serveis exteriors	266,52	184,82
Altres tributs	32,65	32,52
Ajustos negatius en la imposició indirecta	0,00	0,00
Devolució impostos	0,00	0,00
Ajustos positius en la imposició indirecta	0,00	0,00
Altres despeses de gestió	0,00	0,00
Pèrdues per deteriorament de crèdits per operacions comercials	0,00	9,10
Dotació a la provisió per operacions comercials	0,00	34,22
<b>Totals</b>	<b>299,17</b>	<b>260,66</b>

2. Els moviments de les partides que s'inclouen en l'epígraf "Altres ingressos" són els següents:

Altres ingressos	Milers d'euros	
	2021	2020
Ingressos originats per venda d'immobilitzat	0,00	0,00
Pèrdues procedents de l'immobilitzat material i intangible	0,00	0,00
Resultats originats fora de l'activitat normal de l'empresa (altres resultats):	0,00	3,9

### **3. Subvencions, donacions i llegats**

1. En aquest exercici no s'han rebut subvencions a Capital.
2. La Societat no ha rebut cap tipus de subvenció aquest any.

#### 4. Operacions amb parts vinculades

Totes les operacions amb parts vinculades durant l'exercici **2021** són pròpies del tràfic ordinari de la societat i han estat realitzades en condicions de mercat.

INGRESSOS	Ajuntament de Lleida	Ajuntament de Lleida
	<b>2021</b>	<b>2020</b>
Ingressos per lloguers d'immobles	242.204,43	244.160,58
Serveis neteja	3.571,23	1.198,35
Repercussió electricitat	4.206,36	2.765,37
Repercussió IBI, Taxes, Escombraries	6.550,00	7.874,61
<b>Total</b>	<b>256.532,05</b>	<b>255.998,91</b>

DESPESA	CNC	CNC
	<b>2021</b>	<b>2020</b>
Despesa per lloguers d'immobles	42544,63	42.117,01
Repercussió IBI Àgora	9503,20	9.503,20
Escombraries Edifici Àgora	1856,46	1.837,44
<b>Total</b>	<b>53.904,28</b>	<b>53.457,65</b>

1. No s'han produït correccions valoratives per deutes de dubtós cobrament, relacionades amb saldos pendents anteriors.
2. No s'han reconegut despeses en l'exercici com a conseqüència de deutes incobrables o de dubtós cobrament de parts vinculades.
3. A continuació es detallen:
  - a. Les quantitats reportades pels membres del consell d'administració, en concepte de dietes d'assistència a les reunions dels òrgans d'administració de la Societat.
  - b. Retribucions al Director.

Càrrec	<b>2021</b>	<b>2020</b>
Consell d'Administració - Dietes	-	-
Consellers – Havers	<b>3.800,00</b>	2.200,00
Retribució Director	<b>67.806,39</b>	65.000,00

La societat no ha fet cap aportació a fons de pensions, ni a cap altra prestació a llarg termini. No s'ha realitzat cap pagament als membres de l'Alta Direcció basat en accions.

Els Administradors de la Societat no han dut a terme, durant l'exercici, operacions alienes al tràfic ordinari o que no s'hagin realitzat en condicions normals de mercat amb la Societat.

La Societat no ha efectuat durant l'exercici cap bestreta ni ha concedit cap crèdit al personal de l'Alta Direcció, ni als membres del Consell d'Administració.

El Secretari del Consell d'Administració sol·licita a cadascun dels membres del Consell d'Administració, informació relativa a la participació en el Capital de Societats, càrrecs socials, treballs per compte propi o aliè de cap activitat que tingui el mateix semblant o complementari objecte social de la nostra entitat.

## 5. Altra informació

### 1) Nombre d'empleats

	2021	2020
Fixes	8,40	8,24
Eventuals		
<b>Totals</b>		
Conseller Delegat	0	0
Director	1	1
Comandaments intermedis		
Tècnics		
Administratius	7,40	7,24
Resta personal qualificat		
Ocupacions elementals		
<b>Totals</b>	<b>8,40</b>	<b>8,24</b>

- 1) No existeix cap acord de l'empresa que no figuri en balanç i sobre els quals no s'hagi incorporat informació en altra nota de la memòria.
  
- 2) L'empresa està inscrita a l'Agència del Registre de Protecció de Dades, amb data 14/10/2001, per tal de complir els requisits establerts en la Llei Orgànica 15/1999 de data 13 de desembre de protecció de dades de caràcter personal.  
 En data 11 d'octubre de 2013 es va procedir, amb el Grupo Qualia Associats, S.L., l'actualització, l'avaluació i ajust de la gestió de dades segons la normativa vigent.

***La informació relativa a la naturalesa i el propòsit de negoci dels acords de l'empresa que no figuren en el balanç i sobre els quals no s'ha informat en altra nota de la memòria, és poc significativa i no ajuda a determinar la posició financera de l'empresa.***

## **INFORME DE GESTIÓ 2021**

El present informe de gestió analitza les causes que han conduït als resultats de la Llotja Agropecuària Mercolleida SA durant l'exercici 2021 que ara es tanca.

El resultat de l'exercici 2021 (abans d'impostos) ha estat de 63.115,30 euros, que en comparació amb l'exercici anterior implica un descens de 53.846,25 euros. S'ha fet una previsió per al pagament de l'Impost de Societats per un import de 15.935,68 euros, de manera que el resultat net després d'impostos ha estat de 47.159,62 euros. Les donacions realitzades a la Fundació Pardiniyes, per import de 1.200 euro, han permès una deducció del 25% de les quantitats lliurades, la qual cosa, juntament amb ajustos per diferències entre amortitzacions fiscals i comptables, ha situat la quota d'aquest impost en la xifra indicada prèviament.

El resultat de l'exercici 2021 és fruit d'uns ingressos per import de 936.508,84 euros (increment de l'ordre del +2,6%), mentre que les despeses, que han estat per un import de 873.393,54 euros, han tingut un increment del +9,7% (abans d'Impost de Societats), en comparació amb les dades de l'exercici anterior.

De la mateixa manera que en informes d'exercicis anteriors, per fer l'anàlisi del resultat 2020 del Compte d'Explotació de la Llotja Agropecuària Mercolleida SA, es divideix aquest en dos "centres de negoci", el que anomenem "Llotja" i el que anomenem "Immobilari". Les dades sobre els seus resultats es refereixen sempre abans de l'aplicació de l'Impost de Societats.

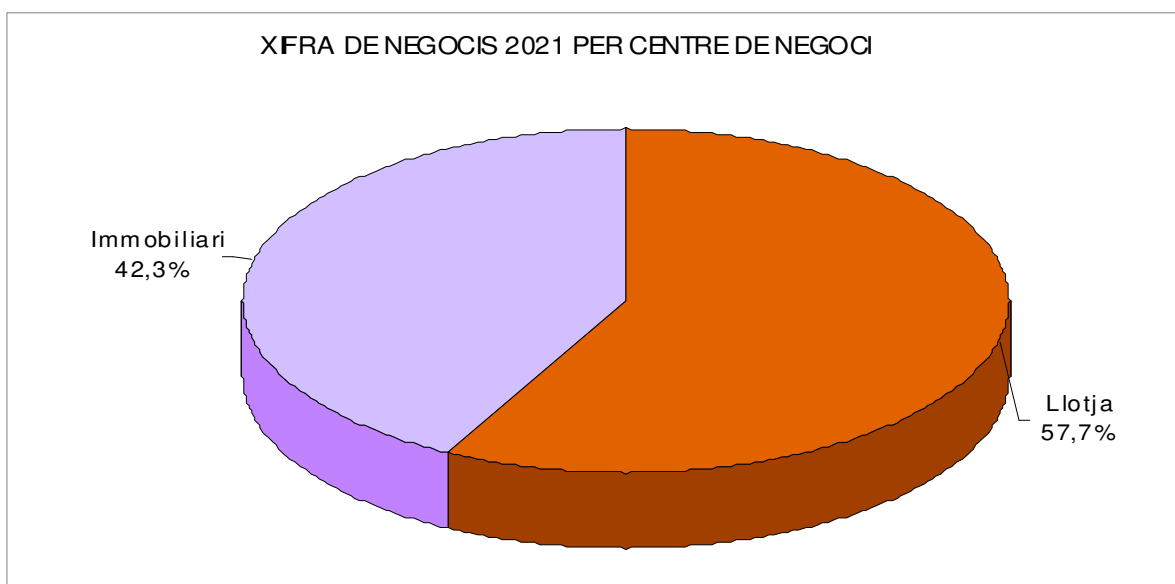
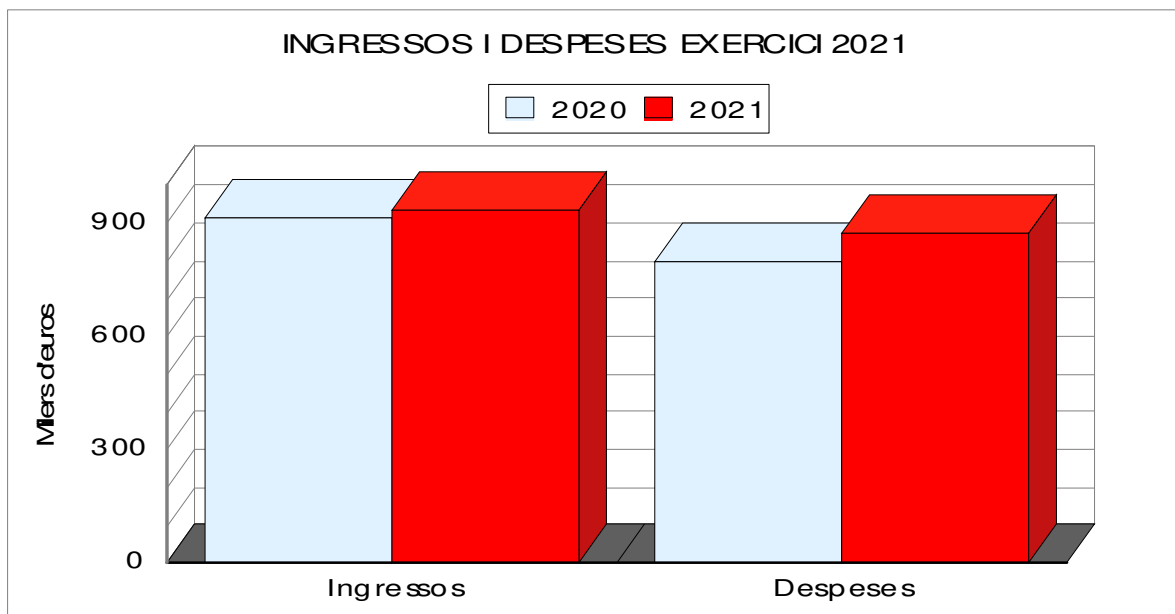
El centre de negoci "Llotja" fa referència a l'activitat principal de la nostra Entitat, que és el desenvolupament dels mercats en origen: mercats ramaders (porcí, boví, oví i cunícola) i mercats agrícoles (fruita, cereals i farratge).

El segon "centre de negoci" és l'anomenat "Immobilari", que inclou l'explotació de l'edifici Mercolleida, l'edifici Àgora i el pàrquing públic situat entre ambdós edificis

La xifra de negocis desenvolupada per l'apartat "Llotja" ha estat de 540.638,22 euros, la qual cosa suposa un augment del +7,7% envers l'exercici precedent. En el cas de l'apartat "Immobilari", la xifra de negocis ha estat de 395.840,37 euros, amb un descens del -3,7%. Així, el centre de negoci "Llotja" ha aportat el 58% de la xifra de negocis de l'entat, mentre que el centre de negocis "Immobilari" significa el 42% de la xifra total de negocis. Aquests percentatges consoliden la tendència iniciada l'any anterior, de recuperació del pes de l'activitat directament relacionada amb la gestió del mercats en origen envers l'explotació de lloguers i altres serveis relacionats amb l'activitat immobiliària.

En definitiva, la suma dels resultats dels dos centres de negoci dona el benefici (abans d'impostos) de 63.115,30 euros que figura en el compte d'explotació general de l'Entitat. Aquest resultat és inferior en 53.846,25 euros respecte al de l'exercici anterior, la qual cosa suposa un descens del -46,0%. Després d'impostos, el resultat de l'exercici és positiu en 47.159,62, amb un descens vers l'any precedent del mateix percentatge que amb el resultat abans d'impostos.





## ANÀLISI DELS INGRESSOS.

L'import total d'ingressos corresponent a l'any 2021 ha estat de 936.508,84 euros, la qual cosa suposa un increment de 23.34,63 euros (+2,6%) en comparació a l'exercici anterior.

### Centre de negoci "La Llotja"

Com hem dit anteriorment, la "Llotja" ha generat una xifra de negocis d'un total de 540.638,22 euros enfront dels 501.787,41 euros de l'any anterior. La variació es deu en la major part a un increment del l'ingrés per quotes i, en menor mesura, també per un augment dels ingressos per publicitat.

En el quadre següent es resumeix la facturació (vendes de serveis d'informació) realitzades durant l'any 2021:

SECTOR	ARTICLES	FACTURAT 2021	USUARIS PER SECTORS	TOTALS PER SECTORS	GRUPS D'ARTICLES
BT	BT Q. GEN. BT Q. COM.	85.941,61 92.249,26	327 351	<b>178.190,87</b>	<b>BUTLLETÍ</b>
PORCÍ	CAM PO CAM LE CAM DE COT PO PACK PORCÍ APP SET PO APP SET LE APP DIA PO	38.310,20 3.550,00 17.383,68 768,75 88.496,25 9.256,60 352,93 23.800,00	96 11 50 5 91 84 4 69	<b>181.918,41</b> 48.335,55 3.902,93 17.383,68 112.296,25	<b>PORCÍ</b> NOMÉS CEBADO NOMÉS GARRÍ NOMÉS DESPIECE Pack i APP diària
VAQUÍ	CAM VA COT VA I.S. VA APP SET VA PACK VAQ	6.900,00 2.444,43 100,00 1.526,30 6.708,35	20 15 1 15 14	<b>17.679,08</b>	<b>VAQUÍ</b>
OVÍ	CAM OV	1.900,00	6	<b>1.900,00</b>	<b>OVÍ</b>
CEREAL	CAM CE COT CE I.S. CE	8.983,78 1.321,50 2.380,00	27 8 14	<b>12.685,28</b>	<b>CEREAL</b>
FRUITA	CAM FR I.S. FR	5.400,00 546,13	14 5	<b>5.946,13</b>	<b>FRUITA</b>
				<b>220.128,90</b>	<b>COMPLEMENTÀRIES</b>
				<b>398.319,77</b>	<b>BUTLLETINS I COMP.</b>

La informació que realitza i distribueix Mercolleida s'estructura en tres paquets bàsics de volum d'informació. Bàsicament, en el quadre respon a Cotitzacions i Anàlisis de Mercat (CAM), Només Cotitzacions de Mercat (COT) i Informes sectorials (IS). Tots els usuaris, pel fet de ser-ho, han de tenir contractada la quota general, que és el del Butlletí setmanal, independentment del seu sector d'activitat. Com es pot observar, i ja és tradicional a Mercolleida, el major pes recau en el sector Porcí, sobretot pel fet que és el que recorreix més als serveis de quotes complementàries: mouen un major volum d'informació i generen més facturació a Mercolleida que la resta de sectors agro-pecuaris. A continuació, apareixen el sector Vaquí i el sector de Cereals.

Pel que fa a altes i baixes d'usuaris, tot i que és difícil periodificar amb exactitud la seva evolució, ja que hi ha renovacions anuals i renovacions mensuals, el resultat per al 2021 ha estat positiu en 15.725 euros, la qual cosa suposa triplicar el resultat positiu de l'any anterior. Així, envers els 4.860 euros del 2020, la diferència al 2021 ha estat de 10.865 euros. El servei amb més altes i menys baixes ha estat el de Quota General, amb un resultat final de 23 altes. També ha estat el servei que més beneficis i menys pèrdua d'ingressos ha generat, amb 6.095 euros de resultat. En canvi, el servei que més baixes i menys altes ha generat ha estat el de CAM Fruïta que tanca el 2021 amb una pèrdua d'ingressos de 800 euros i 2 baixes. Aquesta és una evolució que ja va ser similar l'any anterior (més baixes, menys altes i més generació de pèrdues).

En la seva evolució general per mesos, tret del mes de gener, la resta de mesos han tingut més altes que baixes (pel que fa a la seva equivalència en facturació). Aquest fet no es va donar al 2020 (5 mesos amb més baixes que altes) ni al 2019 (3 mesos amb més baixes que altes).

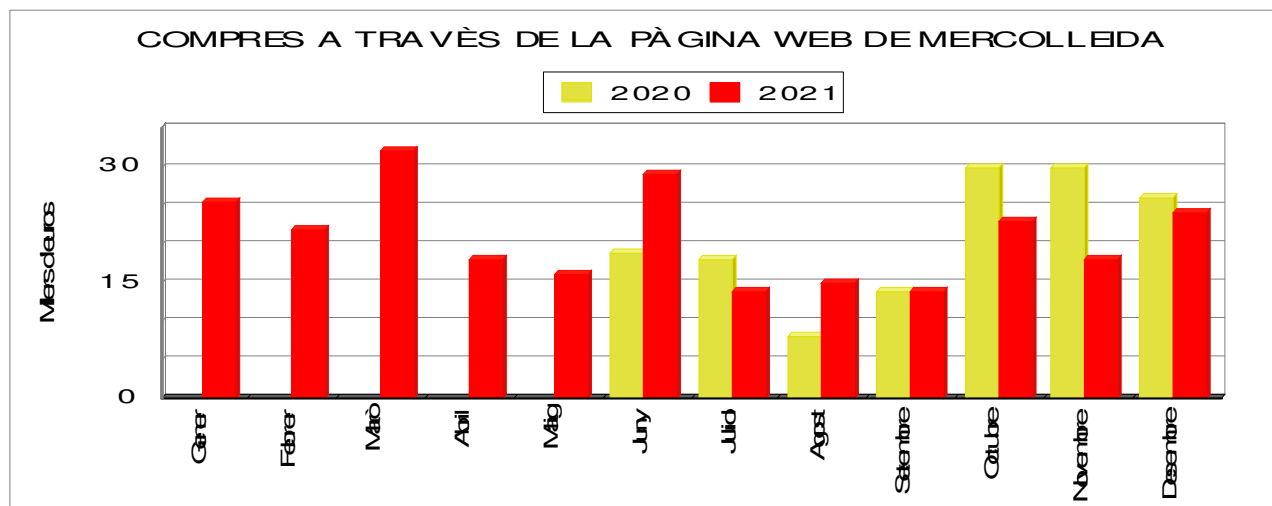
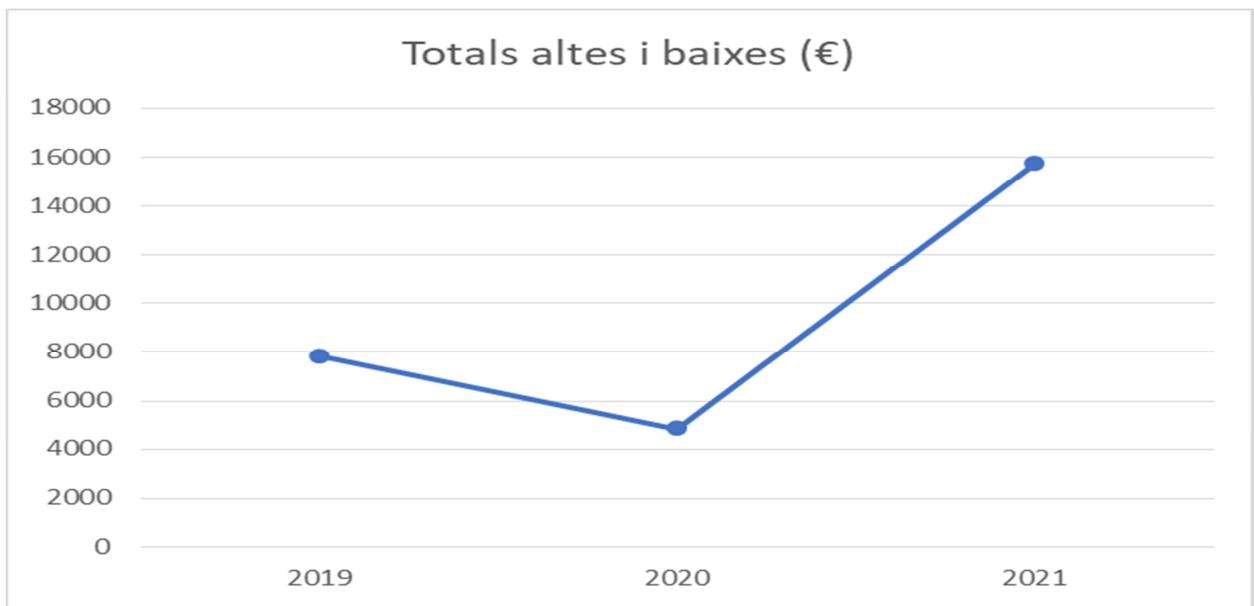
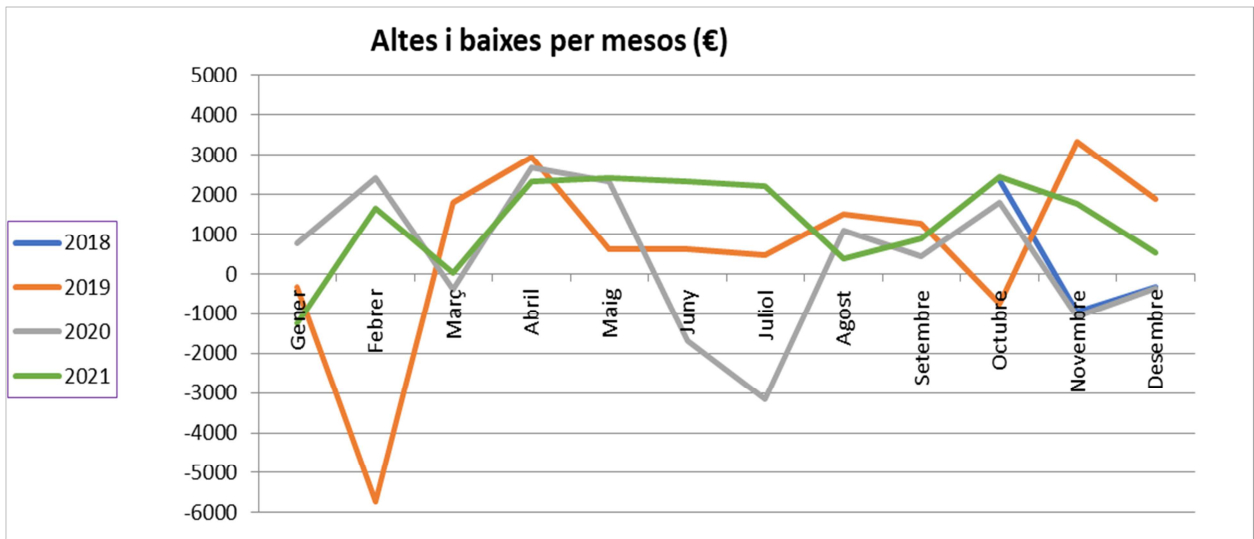
Un altre servei complementari que s'ha posat en marxa a mitjans del 2020 és el de venda de serveis d'informació a través de la web i que, per tant, el 2021 ha estat el primer any de funcionament durant tots els mesos d'aquest servei. Comparant només les dades del segon semestre (l'únic disponible per al 2020), s'observa una estabilitat lleugerament a l'alça. En aquest opció, el servei més demandat (amb diferència) és el de cotitzacions de cereals.

Pel que fa als serveis dirigits als no usuaris, que són professionals i empreses no acreditades com a usuaris tot i que estan interessats en els serveis de Mercolleida, bàsicament es tracta de Serveis de Consultoria de mercats: Mercolleida ofereix a les Organitzacions interprofessionals del porcí de capa blanca (Interporc) i del Boví de carn (Provacuno) un servei específic de consultoria i d'informació fruit d'acords de col·laboració que es van iniciar l'any 2015 amb Interporc, i el 2018 amb Provacuno. Els ingressos rebuts per aquests conceptes es mantenen estables.

A més, en el tram final del 2021 es va començar a negociar acords de col·laboració amb entitats relacionades amb el sector porcí de Colòmbia i de Costa Rica, també en concepte d'assessorament sobre gestió de mercats ramaders i per emprar els serveis de Mercolleida com a subministrador d'informació internacional.

L'oferta informativa de Mercolleida, oferida "en obert" (és a dir, gratuïta i amb accés també per a no usuaris) es complementa des de l'any 2020 amb un vídeo-comentari setmanal de curta durada on es resumeix la situació de mercat. Es va començar amb el Porcí i s'hi va afegir després el Vaquí. A inicis del 2022 es va començar a fer el mateix en Cereal. Pel que fa a les visualitzacions d'aquests vídeos (oferts a la web de Mercolleida, a YouTube i a LinkedIn) es mouen al voltant de les 2.000 visualitzacions cada setmana per al comentari gravat de porcí i al voltant del miler per la del vaquí.

Tot això es complementa amb l'enviament per email d'una newsletter setmanal a unes 350 adreces de correu electrònic, que serveix per fer promoció dels serveis de Mercolleida i adjunta notícies de mercat i enllaços al vídeo-comentari.



### **Centre de negoci “Immobilari”**

La xifra de negocis en aquest apartat ha estat de 395.840,37 euros, amb un descens del -3,7% vers l'any anterior. A 31 de desembre de 2021, les entitats i empreses que tenien arrendades oficines als edificis de Mercolleida han estat les següents:

Edifici Mercolleida:

- Fundació la Fira de Lleida
- Ajuntament de Lleida: Junta de Sequiatge (6 mesos)
- Ajuntament de Lleida: Regidoria de Promoció Econ. Industrial i Comerç, Mercats i Consums.
- Ajuntament de Lleida: Regidoria de Participació Ciutadana, Cooperació
- Ajuntament de Lleida: Serveis de Recursos Humans; Junta Personal i Seccions Sindicals
- Ajuntament de Lleida: Serveis d'Esports
- Consplan SL
- Consorci GlobaLleida
- Unió General de Treballadors (UGT)
- Comunitat General de Regants de l'Horta de Lleida
- Associació A. d'Empreses de Maquinària Agrícola (AAEMA)

Edifici Àgora-Mercolleida:

- Smart Habents SL (Vithas)

El fet més rellevant del 2021 ha estat la pèrdua de GlobaLleida, que només ha estat a Mercolleida durant el primer semestre de l'any. Tot i això, l'espai que ocupava a Mercolleida ha estat mantingut en lloguer per l'Ajuntament de Lleida (Promoció Econòmica), tot i que ha restat una petita superfície lliure. També la Fundació Fira de Lleida va abandonar a final d'any les oficines que ocupava a Mercolleida i aquesta superfície sí que roman encara sense ocupació.

### **ANÀLISI DE LES DESPESES.**

Pel que fa a les partides de despeses, el seu total ha estat de 873.393,54 euros. En comparació amb l'exercici anterior, el volum de despesa general de l'Entitat ha augmentat un +9,7%), bàsicament per l'apartat de personal i per la celebració del 50 aniversari de Mercolleida. Pel que fa a obres, durant l'any 2021 s'han desenvolupat diverses obres de millora de l'edifici, per un total de 199.614 euros, molt per sota de la inversió feta al 2020 en aquest concepte (1.270.478 euros). Al tancament de l'exercici hi havia també factures pendents per un total de 4.792 euros, per a la qual cosa s'ha fet el corresponent provisionament. Es tracta bàsicament de consums ordinaris del mes de desembre.

En l'apartat de personal, com es pot veure en el quadre de la pàgina 32 d'aquesta memòria, hi ha hagut canvis, com el relleu del Director General, que es va fer efectiu a 30 de juny del 2021. És així que durant el primer semestre d'aquest any va haver-hi dos Directors Generals, per tal de poder fer el traspàs de funcions del sortint a l'entrant de forma raonada, però això va motivar un increment de la massa salarial. Al mateix temps, es va procedir també a la contractació de dos nous analistes de mercat en la plantilla de Mercolleida durant els mesos d'estiu, amb la qual cosa hi va haver un nou augment de la massa salarial, tot i que compensada en part de la jubilació de l'anterior Director General. Finalment, a l'octubre es va procedir a l'acomiadament d'un treballador de Mercolleida i la indemnització corresponent ha incrementat la despesa de personal per al 2021. Una vegada estabilitzada de nou la plantilla de Mercolleida, la despesa en personal per al 2022 ha de tornar a normalitzar-se, sense despeses extraordinàries.

Pel que fa als actes del 50 aniversari de Mercolleida, es tracta també d'una despesa extraordinària limitada a aquest exercici i que ha voltat els 30.000 euros. La principal despesa ha estat la celebració de l'aniversari, un dinar per a dues-centes persones, amb contractació d'un equip de cuiners i cambres i lloguer de l'espai al Palau de la Llotja. Altres despeses han estat la realització d'un vídeo commemoratiu i una exposició fotogràfica.

## **ANÀLISI DEL RESULTAT**

Fruit dels moviments d'ingressos i despeses produïts al llarg de 2021, s'ha donat un resultat d'explotació abans d'impost de Societats de 63.115,30 euros, enfront dels 116.961,55 euros, que es va donar a l'exercici 2020.

La previsió de l'import de l'Impost de Societats a aplicar a l'exercici 2021 es de 15.955,88 euros, per tant el resultat final després d'impostos serà de 47.159,62 euros

El cash-flow (resultat net més amortitzacions més provisions) generat durant 2021 ha estat de 201.572,26 euros enfront dels 274.892,76 euros de l'exercici 2020 (descens del -26,7%)

<b>Any</b>	<b>Beneficis després d'impostos (€)</b>	<b>Cash-flow (€)</b>
2016	68.911,11	138.379,32
2017	32.802,24	102.421,74
2018	30.110,29	132.830,86
2019	90.521,78	229.966,40
2020	87.523,06	274.892,76
2021	47.159,62	201.572,26

## **FETS RELLEVANTS AL LLARG DE L'ANY 2021**

Durant 2021, Mercolleida ha incrementat la seva presència en congressos, mitjançant la presentació de ponències per part dels analistes de Mercolleida. Els fets més rellevants, on destaca òbviament la celebració del 50 aniversari de Mercolleida, han estat els següents:

- Porcí: s'han presentat diverses ponències en congressos i actes especialitzats. Entre ells, la IV Sepor Commodities Exchange, la reunió del US Soybean Export Council per a Portugal, l'assemblea anual d'Ancoporc o reunions d'assessorament com la realitzada amb PorkColombia. La major part d'aquestes presentacions s'han fet online, tot i que a l'octubre per fi es va poder participar presencialment en una fira de grans dimensions com és la Sepor de Lorca.
- Vaquí: es duen a terme, entre d'altres, reunions online amb diverses empreses especialitzades en aquest sector.
- Cereals: en la mesura que ho ha permès la situació sanitària, s'han realitzat sessions presencials de la Llotja de Cereals de Mercolleida. En aquest sentit, cal indicar que per a totes les reunions de les Juntes Mercolleida segueix oferint el servei de zoom per a connectar-se telemàticament. Progressivament, segons s'anaven suavitzant les restriccions de la pandèmia, Mercolleida ha anat aplicant-les a les seves reunions, que han pogut recuperar la presencialitat del membres de les seves taules, tot i que encara de forma parcial
- Futurs: es mantenen els contactes amb CME (Borsa de Futurs de Chicago) i amb diverses empreses multinacionals que operen aquests actius i que s'han interessat pel paper de Mercolleida com a regulador de mercats agraris i com a subministrador de cotitzacions i informacions de mercat fiables.

- Al llarg d'aquest any també s'han realitzat contactes amb altres llotges de l'Estat espanyol, per tal de cercar més col·laboració i "racionalitzar" els sectors on més d'una opera. En aquest sentit, els sectors treballats han estat el del Conill (LonCun), el del Vaquí (Lonja de Binéfar) i el dels Cereals (Llotja de Barcelona). Es tracta, en qualsevol d'iniciatives a mig termini, que volen millorar l'intercanvi d'informació entre llotges, sobretot pel que fa a l'estructuració d'aquestes entitats a partir del Reial Decret sobre Llotges de Referència.
- Llotges de Referència: S'ha lliurat documentació als departaments adients de la Generalitat de Catalunya per tal d'aconseguir el reconeixement de Llotja de Referència per als sectors Porcí, Vaquí, Oví, Cereals, Farratge i Fruita. Hem d'agrair la col·laboració estreta dels tècnics de la Generalitat per un procés que s'espera tenir enllestit durant el primer semestre del 2022.
- Celebració del 50 Aniversari de Mercolleida: aprofitant una "finestra" que va donar l'evolució sanitària de la pandèmia de covid-19, Mercolleida va poder celebrar el seu 50 aniversari el 12 de novembre de 2021, després d'haver-lo hagut d'ajornar a causa de la pandèmia. A la celebració-dinar, realitzada al Palau de la Llotja, hi van assistir uns dos-cents operadors de tot l'Estat espanyol i de tots els sectors on opera Mercolleida, a més dels alcaldes i presidents de Mercolleida d'anys anteriors i els actuals. Mercolleida va aprofitar aquesta celebració per presentar un vídeo commemoratiu, que va comptar amb la participació dels ex-alcaldes de Lleida que havien estat també en el seu moment presidents de Mercolleida i dels directors i presidents de les interprofessionals dels sectors que cotitzen a Mercolleida. Mercolleida vol agrair la col·laboració desinteressada d'aquest conjunt d'autoritats. I agrair també la col·laboració constants dels operadors. Dies abans d'aquesta celebració, Mercolleida va presentar al pati de la Paeria de Lleida una exposició fotogràfica amb imatges (cedides per l'Institut d'Estudis Llerdencs) que recorrien la història de Mercolleida des de l'any 1972 fins a l'actualitat.

Lleida, març de 2022

\*\*\*\*\*

